



Rotarysäätiön

# KÄSIKIRJA



#### Disclaimer Statement

The translation of this Reference Guide from English to Finnish has been completed by the translation committee appointed by the Finnish District Governors. Please note that Rotary International has not reviewed the translation and is not responsible for its accuracy or content.

#### Vastuuvapauslauseke

Tämän käsikirjan englanninkielisen tekstin on suomentanut Suomen Rotary ry:n käännöstoimikunta. Rotary International ei ole tarkastanut käännöstä eikä vastaa sen täsmällisyydestä eikä sisällöstä.

# SISÄLLYSLUETTELO

<b>PolioPlus</b>	<b>1</b>	<b>Säätiön myöntämät palkinnot</b>	<b>22</b>
PolioPlus-apurahat	1	The Rotary Foundation	
PolioPlus Partners		District Service Award	22
-apurahat	1	The Rotary Foundation	
Tietolähteet	2	Citation for Meritorious	
<b>Rotaryn rauhanstipendit</b>	<b>3</b>	Service	22
Tietolähteet	4	The Rotary Foundation	
<b>Apurahat</b>	<b>5</b>	Distinguished Service	
Piiriapurahat	5	Award	22
Globaalit apurahat	5	Service Award for a	
Keskittämisaalueet	6	Polio-Free World	23
Kestävyys	7	The Rotary Foundation	
Stipendit	8	Global Alumni Service to	
Ammattikoulutustiimit	8	Humanity Award	23
Kvalifointi ja talouden-		Rotary Alumni Association	
hoito	9	of the Year Award	23
Apurahojen hakuprosessi	10	<b>Yleiset tietolähteet ja</b>	
Raportointi	10	<b>resurssit</b>	<b>24</b>
Tietolähteet	10	My Rotary	24
<b>Rotaryn alumnit</b>	<b>11</b>	Raportit	24
Tietolähteet	12	Julkaisujen tilaus	27
<b>Säätiön varainhankinta</b>	<b>13</b>	Mistä voi kysyä	27
Vuosirahasto-SHARE	13	Vyöhykkeen henkilö-	
Lahjarahasto	14	resurssit	27
Tietolähteet	15	Piirin henkilöresurssit	28
<b>Tunnustukset</b>	<b>16</b>	Lahjoitukset	29
Henkilötunnustukset	16		
Klubitunnustukset	19		
Tietolähteet	20		
<b>Säätiön lahjoituspisteet</b>	<b>21</b>		

# ROTARYSÄÄTIÖ

Rotarysäätiön tehtävänä on tukea rotarien pyrkimystä edistää maailmassa yhteisymmärrystä ja rauhaa edistämällä terveyttä, tukemalla koulutusta ja lievittämällä köyhyyttä. Säätiö on yleishyödyllinen yhteisö, jota tukevat puhtaasti vapaaehtoisin lahjoituksin rotarien ja Säätiön ystävät, joilla on sen kanssa sama visio paremmasta maailmasta. Heidän tukensa on välttämätön apurahoin tuetuille hankkeille, joilla avun tarpeessa oleviin yhteisöihin pystytään aikaansaamaan kestäviä parannuksia.

# POLIOPLUS

Rotaryn suurin filantrooppinen tavoite on polion hävittäminen. Kun Rotary käynnisti PolioPlus-ohjelman vuonna 1985, maailmassa oli yli 125 maassa yhteensä yli 350 000 poliotapausta. Vuodesta 1988 lähtien kun Rotary ryhtyi työskentelemään yhdessä partnereidensa kanssa maailmanlaajuisessa polion hävittämishankkeessa, jossa on rokotettu yli 2 miljardia poliotapausten määrä on vähentynyt 99 %. Rotary on käyttänyt tähän polion maailmanlaajuiseen hävittämistyöhön kaikkiaan 1,2 miljardia USD.

## POLIOPLUS-APURAHAT

- Tarkoitus** PolioPlus-apurahoilla tuetaan polion hävittämistä maissa, joissa poliovirusta esiintyy kotoperäisenä, ja maissa, joihin poliovirus tulee ulkomailta tai joissa polion tartuntariski on suuri. Apurahoilla järjestetään kansallisia rokotuspäiviä, seurataan polioviruksen leviämistä ym.
- Rahoitus** Varat PolioPlus-apurahiin tulevat yleisestä PolioPlus-rahastosta tai piirien DDF-varoista.
- Hakemukset** Projektihakemuksia tekevät pääasiassa merkittävät partnerit, kuten WHO tai UNICEF, tai kansalliset PolioPlus-komiteoiden puheenjohtajat (nimet löytyvät Official Directorystä [007-EN]).
- Päätökset** Rotarysäätien hallitus hyväksyy PolioPlus-apuraha-hakemukset säännöllisin väliajoin pidettävissä kokouksissaan.

## POLIOPLUS PARTNERS GRANTS

- Tarkoitus** PolioPlus Partners -apurahoilla tuetaan kiireellisiä sosiaalista liikkuvuutta ja seuranta koskevia projekteja, joita ovat ehdottaneet polioendemioiden maiden rotarit tai henkilöt, jotka ovat taudin kantajia tai ovat vaarassa tulla sellaisiksi.

<b>Rahoitus</b>	PolioPlus Partners -apurahat rahoitetaan yleisestä PolioPlus-rahastosta.
<b>Hakemukset</b>	Apurahahakemuksia vastaanotetaan vain priorisoitujen maiden kansallisten PolioPlus-komiteoiden puheenjohtajilta.
<b>Päätökset</b>	Apurahoja myönnetään juoksevasti.

## POLIOPLUS-TIETOLÄHTEITÄ

- End Polio Now: Verkossa kuukausittain ilmestyvä [uutiskirje](#) välittää polion hävittämisestä kertovat viimeisimmät uutiset.
- End Polio Now video and digital resources (942-USB): USB-muisti, jossa on paljon polioon liittyvää materiaalia, esim. uusi End Polio Now -video, End Polio Now -logo, polioaiheisia kuvia ja korkealuokkaisia yhteiskunnallisia asioita koskevia tiedotteita.
- End Polio Now -esite (940-EN): Kuvaa Rotaryn sitoutumista polion hävittämiseen ja kannustaa tukemaan tätä työtä.
- End Polio Now -juliste (941-EN): Kuvaa Rotaryn sitoutumista polion hävittämiseen ja kannustaa tukemaan tätä työtä.
- End Polio Now -pinssit(988-MUP): Takinkäänteeseen tarkoitettu pinssi, jossa on End Polio Now -logo.
- End Polio Now [Advocacy -mainoslehtinen](#) (943-EN): Nelisivuinen lehtinen, jossa on viisi tärkeintä syytä polion hävittämiseen ja neljä tapaa, millä sitä toteutetaan.
- End Polio Now – [Make History Today](#) (944-EN): Graafeja sisältävä tietopaketti, joka selvittää mitä Bill & Melinda Gates säätiön 2-for-1 sopimus Rotaryn kanssa tarkoittaa.
- [www.endpolionow.org](http://www.endpolionow.org).

Tilausohjeet löytyvät sivulta 27.

# ROTARYN RAUHANSTIPENDIT

## Tarkoitus

Rotaryn rauhanstipendien ansiosta on mahdollista suorittaa maisterin tutkinto, johon sisältyy kansainvälisten suhteiden, rauhantutkimuksen, konfliktien sovittelun ym. aineiden opintoja jossakin Rotaryn kuudesta rauhankeskuksesta. Toinen mahdollisuus on hankkia kyseisissä rauhankeskuksissa rauhan-tutkimukseen ja konfliktien sovitteluun liittyvä ammatillinen jatkokoulutus.

## Rahoitus

Stipendit kattavat matkat, opetuksen, laadukkaat harjoittelupaikat, asunnon ja ruoan sekä rajoitetusti muita kuluja ohjelman keston ajan. Stipendejä rahoitetaan maailman kaikkien piirien DDF-varoin tukemasta yhteisestä rahastosta, korvamerkityillä lahjoituksilla, Lahjarahastosta sekä Maailman-rahastosta.

## Hakemukset

Piirit lähettävät Rotarysätiölle hakemuksen [Rotary Peace Fellowship Application](#).

## Määräajat

Piirit voivat jättää yhden tai useamman kriteerit täyttävän hakemuksen maailmanlaajuiseen hakuprosessiin. Hakemusten tulee olla Rotarysätiöllä 1.7. mennessä. Ottakaa selvää piirin sisäisestä hakuajasta piirin stipendiasiamieheltä.

## Valintakriteerit

Hakijoilla tulisi olla:

- kandidaatin tai vastaava tutkinto maisteriohjelman ja vahva akateeminen tausta ammatilliseen jatkokoulutusohjelmaan
- työkokemusta tai palvelutyötä asianomaiselta alalta
- maisteri- tai jatkokoulutusohjelmaan hyvää englannin kielen taito ja maisteriohjelman lisäksi toisen kielen taito
- näyttöä sitoutumisesta rauhaan ja kansainväliseen yhteisymmärrykseen.

## Päätökset

Maailmanlaajuisen haun perusteella maisterin tutkintoon valitaan vuosittain jopa 60 ja ammatilliseen jatkokoulutusohjelmaan 50 stipendiaattia. Säätiön hallituksen hyväksymät hakijat saavat hyväksymisilmoituksen 15.11. mennessä.

## Eivät voi hakea

Seuraavat henkilöt eivät voi hakea stipendejä: Rotarit, klubien kunniajäsenet, klubin, piirin tai muun rotary-yhteisön, esim. RI:n, palveluksessa olevat henkilöt, puoliset, jälkeläiset (lapset, lastenlapset, adoptiolapset ja lapset, jotka ovat tulleet perheeseen avioliiton kautta ilman adoptiota), lasten tai lastenlasten puoliset tai johonkin edellä mainittuun kategoriaan kuuluvan elossa olevan henkilön biologiset vanhemmat tai isovanhemmat. Tällaiset henkilöt voivat kuitenkin hakea lyhyeen ammatinkehittämisohjelmiaan Chulalongkornin yliopistoon, joka toimii Bangkokissa.

## ROTARYN RAUHANSTIPENDIT -TIETOLÄHTEITÄ

- Peace in Action: Verkossa kuukausittain ilmestyvä uutiskirje välittää Rauhanstipendeistä kertovat viimeisimmät uutiset.
- Rotary Peace Centers -esite (084-EN): Kokoontaitettava esite, jossa kerrotaan pääasiat tästä ohjelmasta.
- Peace Is Possible -esite (850-EN): Esitteessä on yleiskatsaus Rotaryn rauhantutkimuskeskuksista sekä tietoa siitä, miten rauhanstipendiaatteja voidaan ehdottaa.
- Rotary Peace Centers -pinssit (089-MUP): Takinkäänteeseen tarkoitettu pinssi, jossa on kyyhkynen ja Rotaryn logo.
- [www.rotary.org/peace-fellowships](http://www.rotary.org/peace-fellowships).

Tilausohjeet löytyvät sivulta 27.



# APURAHAT

Rotarysäätiön apurahoilla tuetaan rotareiden ponnistuksia heidän parantaessaan ihmisten elämää ja palvellessaan yhteiskuntaa.

## PIIRIAPURAHAT

Piiriapurahat on niputettu yhteen kokonaisapurahaksi. Sen avulla klubit ja piirit voivat vastata välittömiin tarpeisiin paikkakunnillaan ja ulkomailla. Piiri voi vuosittain anoa yhtä apurahaa, jonka suuruus on enintään 50 % käytettävissä olevista piirirahastovaroista (DDF) (katso “Vuosirahasto-SHARE” sivulla 13). Piirit hallinnoivat ja jakavat näitä varoja piirien ja klubien sponsoroimien aktiviteettien tukemiseen edellyttäen, että nämä ovat linjassa Säätiön tavoitteiden kanssa. Varoja voidaan myöntää esim. ammattikoulutustiimille, stipendiksi, humanitaariseen palveluprojektiin tai kulttuurivaihtoon.

## GLOBAALIT APURAHAT

Globaalit apurahat antavat klubeille ja piireille mahdollisuuden osallistua strategisesti suunnattuihin ja tehokkaisiin aktiviteetteihin. Globaaleilla apurahoilla rahoitetaan suuria kansainvälisiä humanitaarisia projekteja, ammattikoulutustiimejä ja stipendejä, joilla on kestävä, mitattavissa oleva vaikutus yhdellä tai usealla Rotaryn keskittämisaalueella (katso sivut 6-7). Aktiviteetit voivat olla yksilöllisiä tai yhdistettyjä. Sama apuraha voi tukea esim. ammattikoulutustiimiä ja siihen liittyvää humanitaarista projektia.

Globaalin apurahaprojektin kokonaisbudjetin tulee olla vähintään 30 000 USD. Tähän summaan sisältyy Maailmanrahastosta saatava apuraha, joka on 100 % kaksinkertaistavasta piirirahasto-osuudesta tai 50 % käteislahjoituksesta. Jokaisen globaalin apurahan sponsorina tulee olla kaksi klubia tai piiriä: isäntäpartneri siitä maasta, jossa aktiviteetti tapahtuu, ja kansainvälinen partneri tämän maan ulkopuolelta.

Kun globaalista apurahaprojektia suunnitellaan, sponsoreiden tulisi tehdä perusteellinen tarvekartoitus, jossa selvitetään projektipaikkakunnan kiireellisimmät tarpeet sekä käytettävissä olevat klubin ja ympäröivän yhteiskunnan resurssit.

## KESKITTÄMISALUEET

Kaikkien globaalilla apurahalla rahoitettavien projektien, stipendiaattien ja ammattikoulutustiimien tavoitteet liittyvät yhteen tai useampaan seuraavista keskittämisalueista:

### Rauhantutkimus sekä konfliktien ehkäisy ja sovittelu

- antaa koulutusta johtajille, mm. nuorille potentiaalisille johtajille, konfliktien ehkäisystä ja sovittelusta
- tukee rauhan rakentamista paikkakunnilla ja alueilla, joissa on ollut konflikteja
- tukee sellaisten henkilöiden opintoja, joita kiinnostaa luoda ura rauhan ja konfliktien ehkäisyssä/sovittelussa.

### Sairauksien ehkäisy ja hoito

- parantaa paikallisen sairaanhoitohenkilökunnan tehokkuutta ja osaamista
- tukee ehkäiseviä sairaanhoito-ohjelmia rajoittaakseen tarttuvien tautien leviämistä ja vähentääkseen muiden tautien esiintyvyyttä ja niihin liittyviä komplikaatioita
- parantaa sairaanhoidon paikallista infrastruktuuria
- kouluttaa ihmisiä ja auttaa ehkäisemään tärkeimpien sairauksien leviämistä
- ehkäisee sairauksista ja tapaturmista johtuvaa fyysistä vammautumista
- tukee sellaisten henkilöiden opintoja, joita kiinnostaa jokin terveydenhuoltoon liittyvä ammatti.

### Vesi ja sanitaatio

- edistää puhtaan veden saatavuutta ja parantaa jätehuoltoa ja hygieniaa
- auttaa yhdyskuntia kehittämään, rahoittamaan ja ylläpitämään kestäviä vesi- ja jätehuoltojärjestelmiä
- tukee ohjelmia, jotka lisäävät yhdyskuntien tietoisuutta puhtaan veden, jätehuollon ja hygienian eduista
- tukee sellaisten henkilöiden opintoja, joita kiinnostaa vesihuoltoon tai sanitaatioon liittyvä ammatti.

## Äidin ja lapsen terveys

- vähentää alle viisivuotiaiden lasten kuolleisuutta ja sairastavuutta
- vähentää äitien kuolleisuutta ja sairastavuutta
- lisää äideille ja lapsille tärkeiden sairaanhoitopalveluiden ja koulutetun terveydenhuoltohenkilöstön saatavuutta paikallisilla vastaanotoilla ja sairaaloissa
- tukee sellaisten henkilöiden opintoja, joita kiinnostaa äidin ja lapsen terveydenhuoltoon liittyvä ammatti.

## Peruskoulutus sekä luku- ja kirjoitustaito

- tukee ohjelmia, jotka vahvistavat yhdyskuntien kykyä antaa kaikille kansalaisille peruskoulutusta sekä luku- ja kirjoitustaito
- lisää aikuisten luku- ja kirjoitustaitoa
- vähentää koulutukseen liittyvää sukupuolten välistä eriarvoisuutta
- tukee sellaisten henkilöiden opintoja, joita kiinnostaa peruskoulutukseen tai luku- ja kirjoitustaitoon liittyvä ammatti.

## Taloudellinen ja yhteiskunnallinen kehittäminen

- kehittää yrittäjien, päättäjien, paikallisjärjestöjen ja yhdyskuntaverkostojen kykyä tukea taloudellista kehitystä köyhissä maissa
- parantaa mahdollisuuksia tehdä tuottavaa työtä
- vähentää köyhyyttä puutteessa olevissa maissa
- tukee sellaisten henkilöiden opintoja, joita kiinnostaa taloudelliseen ja yhteiskunnalliseen kehittämiseen liittyvä ammatti.

## KESTÄVYYS

Kestävyys merkitsee eri asioita eri organisaatioissa. Rotarysätiölle se merkitsee kestävä avun tarjoamista yhdyskunnan tarpeisiin siten, että apua saanut yhdyskunta kykenee ylläpitämään aktiviteetteja myös apuraharahoituksen lakattua. Globaalien apurahaprojektien tulee olla kestäviä, ja niillä tulee olla seuraavat ominaisuudet:

- **Yhteiskunnalliset tarpeet** — isäntäyhdyskunta ja rotary-sponsorit kehittävät projekteja, jotka perustuvat isäntäyhdyskunnan omaan tarve- ja vahvuusarviointiin.
- **Asianmukainen teknologia** — projekteissa käytettävät materiaalit ovat yhdyskunnalle sopivia ja mahdollisuuksien mukaan paikallisesti hankittuja.

- **Kestävä rahoitus** – yhdyskunta pystyy jatkamaan projektia ilman jatkuvaa taloudellista tukea Rotarysäätiöltä tai muista rotarylähteistä.
- **Osaamisensiirto** – projektiin kuuluu edunsaajien kouluttaminen hoitamaan projektin valmistumisen jälkeisiä jatkuvia tarpeita.
- **Motivaatio** – yhdyskunta voi ottaa vastuun projektista sen päätyttyä.
- **Valvonta ja arviointi** – projektiin kuuluu arviointisuunnitelma, jonka avulla edistymistä voidaan mitata mahdollisesti vähintään kolmen vuoden ajan.

## STIPENDIT

Stipendejä voidaan rahoittaa piiriapurahoilla ja globaaleilla apurahoilla. Piiriapurahat eivät rajoita stipendin tasoa (esim. yliopisto- tai jatko-opintotaso), ohjelman kestoa tai opiskelualaa. Piirit voivat kehittää stipendiaateille omia kriteerejä, päättää apurahan suuruuden ja tukea paikallisissa yliopistoissa opiskelevia, koska piiriapurahoihin ei liity vaatimuksia opiskelusta ulkomailla.

Globaalit apurahat tukevat johonkin keskittämisalueeseen liittyviä kansainvälisiä jatko-opintoja, kestoltaan yhdestä neljään vuoteen.

Tämän päivän tutkijat ovat huomenna keskittämisalueilla johtavissa asemassa.

## AMMATTIKOULUTUSTIIMIT

Ammattikoulutustiimejä voidaan tukea piiriapurahoilla ja globaaleilla apurahoilla. Piiriapurahoilla tuetuilla tiimeillä ei ole rajoitteita osallistujien iän ja vaihdon keston tai tarkoituksen suhteen.

Globaaleja apurahoja myönnetään humanitaarisiin tarpeisiin: niillä tuetaan ulkomaille matkustavia ryhmiä, jotka antavat tai saavat korkeatasoista koulutusta yhdellä tai useammalla keskittämisalueella. Tiimissä on oltava vähintään yksi tiiminvetäjä (mielellään rotari) ja kaksi jäsentä. Tiimin koon tai osallistujien iän suhteen ei ole rajoituksia, mutta jokaisella tiimin jäsenellä tulee olla asianmukainen ammattitaito ja -kokemus.

Tiimit, joita tuetaan globaaleilla apurahoilla, voivat antaa tai saada koulutusta useissa paikoissa, esim. yliopistoissa, sairaaloissa ja yrityksissä, ja asua eri paikoissa, kuten rotareiden kodeissa,

opiskelija-asunnoissa ja hotelleissa. Koulutuksen keston voi valita vapaasti, ja samalla apurahalla voi matkustaa useampi kuin yksi tiimi. Koulutustiimin kokonaiskulujen tulee ylittää vähintään globaalien apurahojen minimitasolle eli 30 000 USD:iin mukaan lukien tiimin jäsenten kulut ja muut apuraha-aktiviteetit.

## KVALIFIOINTI JA TALOUDENHOITO

### Mitä piirien tulee tehdä

Voidakseen osallistua piiriapurahoihin ja globaaleihin piirien tulee käydä läpi verkossa tehtävä kvalifiointiprosessi. Siinä ne suostuvat ottamaan käyttöön ne talouden hoitoon liittyvät suositukset, jotka kuvataan piirien [yhteistyösopimuksessa](#) ja noudattamaan niitä. Kaikki piirit joutuvat myös järjestämään apurahojen käyttöön liittyvän seminaarin osana klubien kvalifiointiprosessia.

Jokainen piiri vastaa siitä, että Säätiön varojen käytössä noudatetaan tervettä taloudenhoitoa. Piirin [yhteistyösopimuksessa](#) yksilöidyt vaatimukset ovat seuraavat:

- Piirillä tulee olla kirjallinen suunnitelma talouden hoidosta.
- Aktiviteetit tulee suunnitella tarkasti, ja projektin toteuttamiseen tulee nimetä rotareita.
- Jokaisen liiketapahtuman tulee olla läpinäkyvä.
- Klubeille tulee vuosittain raportoida piirirahastovarojen käytöstä.
- Säätiölle tulee raportoida ajoissa.
- Piirin tulee kehittää menetelmä, jolla apurahojen väärästä käytöstä raportoidaan ja ongelmat ratkaistaan.

### Mitä klubien tulee tehdä

Klubien tulee vuosittain käydä läpi kvalifiointiprosessi ollakseen kelpoisia käyttämään globaaleja apurahoja. Kvalifioituakseen klubien tulee lähettää yksi tai useampi jäsen piiriin järjestämään hankehallinnon seminaariin, allekirjoittaa [klubin yhteistyösopimus](#) ja sitoutua noudattamaan sitä ja täyttämään kaikki muut piiriin asettamat kvalifiointivaatimukset. Klubeilta odotetaan myös, että ne täyttävät ne talouden hoidon vaatimukset, jotka on kuvattu klubin yhteistyösopimuksessa.

## APURAHOJEN HAKUPROSESSI

Kun klubit ja piirit ovat kvalifioituneet, ne voivat lähettää apuraha-anomuksia verkossa.

Piiriapurahat noudattavat kaksivuotista työmallia: projekti suunnitellaan ja apurahaa anotaan ensimmäisen vuoden aikana, ja itse projekti toteutetaan toisena vuonna.

Rotarysäätiö käsittelee globaalien apurahojen anomuksia kaksivaiheisesti. Ensimmäisessä vaiheessa sponsoreille annetaan mahdollisuus osoittaa, että heidän projektinsa täyttävät globaaleille apurahoille asetetut vaatimukset. Tällä tavalla varmistetaan, että sponsorit ovat selvillä Säätiön hyväksymisperiaatteista, ennen kuin he käyttävät paljon aikaansa apuraha-anomuksen valmisteluun. Toisessa vaiheessa hakijat toimittavat Säätiölle kaiken apurahapäätökseen tarvittavan informaation.

## RAPORTOINTI

Piirien tulee 12 kuukauden sisällä piiriapurahan saamisesta raportoida Säätiölle ja kaikille piirin klubeille siitä, miten varat jaetaan. Globaalien apurahojen sponsorien tulee toimittaa tilanneraportti 12 kuukauden välein koko apurahan käytön ajan sekä loppuraportti kahden kuukauden sisällä siitä, kun varojen käyttö päättyy.

## APURAHOJA KOSKEVAT TIETOLÄHTEET

- [Giving & Grants: Verkossa neljännesvuosittain ilmestyvä uutiskirje](#), jossa kerrotaan varainkeruusta ja apurahoista.
- [Grant Management Manual \(1000-EN\)](#): Klubien ja piirien globaalien apurahojen hallinnointia koskeva tietolähde.
- [Lead Your District: Rotary Foundation Committee \(300-EN\)](#): Piirien johtohenkilöille tarkoitettu tietolähde, jossa kerrotaan Rotarysäätiön toimista sekä piiriapurahoista.
- [Terms and Conditions for Rotary Foundation District Grants and Global Grants](#): Seikkaperäistä tietoa apurahoista ja siitä, kuka niitä voi hakea.
- [www.rotary.org/grants](http://www.rotary.org/grants).

Tilausohjeet löytyvät sivulta 27.

# ROTARYN ALUMNIT

Rotarysäätiöllä on ollut kunnia rahoittaa olemassaolonsa aikana yli 125.000 henkilön osallistuminen erilaisiin stipendiohjelmiin ja ammatillisiin vaihto-ohjelmiin. Nyt Rotary on päättänyt ottaa alumneiksi myös ne, jotka ovat osallistuneet Nuorisopalveluohjelmiin: Rotaract, Interact, Nuorisovaihto ja RYLA.

Nämä lahjakkaat ja asialle omistautuneet ihmiset tuntevat Rotaryn hyvin ja ymmärtävät sen vision maailman yhteisymmärryksen ja rauhan edistämisestä. Alumnit ovat erinomaisia Rotaryn puolesta-puhujia, sillä he antavat Rotaryn ohjelmille inhimilliset kasvot ja tunteen sitoutumisesta maailman auttamiseen. He voivat toimia vapaaehtoisina paikallisissa ja kansainvälisissä palveluprojekteissa. He ovat myös mahdollisia rotaryklubien jäseniä ja lahjoittajia Säätiölle. Heitä voi pyytää puhumaan rotarytilaisuuksissa tai ottamaan osaa Rotaryn ohjelmiin. (Ottakaa yhteys piirinne alumniyhdyshenkilöön tai piirin rotarysäätiökomitean puheenjohtajaan, jos haluatte löytää ne alumnit, jotka voisivat tulla puhumaan kokouksissanne tai joita voisi kutsua mukaan klubin toimintaan.)

Harkitkaa jonkun ansiotuneen Rotarysäätiön alumnin nimittämistä Global Alumni Service to Humanity Award -tunnustuspalkinnon saajaksi. Se on Säätiön korkein huomionosoitus alumnille. Jokaisella rotarypiirillä on oikeus tehdä ehdotus ansiokkaasta alumnista kerran vuodessa.

Rotaryn paikalliset alumniyhdistykset ovat ryhmä alumneja, jotka haluavat osaltaan edistää palvelemisen ihannetta ja toveruutta. Maailmanlaajuisesti toimii yli 120 alumniyhdistystä ja lukumäärä kasvaa koko ajan. Harkitkaa, voisitteko nimittää jonkin alueellanne toimivan yhdistyksen Alumni Association of the Year Award -palkinnon saajaksi. Tämä huomionosoitus annetaan huomattavalle ryhmälle, joka rotaryperheen keskuudessa edistää palvelua itsekkyyden edellä. Ellei alueellasi toimi alumniyhdistystä, harkitse sellaisen perustamista.

## ALUMNI-TIETOLÄHTEET

- Reconnect: Alumneille tarkoitettu verkossa neljännesvuosittain ilmestyvä [uutiskirje](#).
- Rotary Alumni Association of the Year Nomination Form: Tässä kuvataan The Alumni Association of the Year -palkinnon kriteerit ja hakuprosessi.
- Rotary Alumni Association of the Year recipients: Tässä kerrotaan, mitkä yhdistykset ovat aiemmin saaneet palkinnon.
- The Rotary Foundation Global Alumni Service to Humanity Award Nomination Form: Tässä lomakkeessa kuvataan the Global Alumni Service to Humanity -palkinnon kriteerit ja nimeämisprosessi.
- The Rotary Foundation Global Alumni Service to Humanity Award recipients: Tässä kerrotaan, ketkä ovat aiemmin saaneet tämän palkinnon.
- Alumni pins: Takinkäänteeseen tarkoitettu pinssi, josta almunin tunnistaa, niitä voi ostaa the Foundation Recognition Replacement Form -nimisellä lomakkeella.
- Frequently Asked Questions: Usein kysyttyä eli perustietoa Rotaryn Alumni-yhdistyksistä.
- [www.rotary.org/alumni](http://www.rotary.org/alumni).



# SÄÄTIÖN VARAINHANKINTA

## VUOSIRAHASTO-SHARE

### Tarkoitus

Vuosirahasto-SHARE on monien Rotarysäätiön paikallisten ja kansainvälisten aktiviteettien ensisijainen rahoituslähde.

Vuosirahasto saa varoja mm. EREY-varainhankintakampanjalla (EREY = jokainen rotari joka vuosi). Sen tavoitteena on

- saada jokainen rotari lahjoittamaan joka vuosi Säätiön Vuosirahastoon
- kannustaa jokainen rotari osallistumaan johonkin Säätiön apurahaohjelmaan joka vuosi.

### Näin rahasto toimii

SHARE-järjestelmän kautta Rotarysäätiölle annetut lahjoitukset muuttuvat apurahoiksi, jotka muuttavat maailmaa.

Jokaisen rotaryvuoden lopussa piirin kaikkien rotaryklubien Vuosirahastoon-SHARE tekemät lahjoitukset jaetaan kahteen rahastoon:

- 50 % menee Maailmanrahastoon.\*
- 50 % menee Piirirahastoon.

Säätiö kustantaa Maailmanrahastoon menneellä osuudella globaalit apurahat ja ohjelmat, joihin voivat osallistua kaikki maailman rotarypiirit. DDF-osuus taas tulee piirien käyttöön, ja piiri rahoittaa sillä itse valitsemiaan Säätiön apurahoja ja ohjelmia.

Rotarysäätiön rahoituskierro antaa piirien sijoitukset takaisin niiden käyttöön kolmen vuoden kuluttua siitä, kun ne ovat tulleet Rotarysäätiölle. Kolmivuotinen kierro antaa piireille aikaa suunnitella projekteja ja aktiviteetteja.

Kunkin piirin rotarysäätiökomitea päättää piirin piirirahastovarojen jakamisesta kuultuaan piirin klubeja. Piirit voivat käyttää jopa 50 % DDF-varoistaan (johon voi myös sisältyä käytettävissä olevia Lahjarahasto-SHARE lahjoituksia) piiriapurahoihin. Loput voidaan käyttää globaaleihin apurahoihin tai lahjoittaa PolioPlus-rahastoon, Rotaryn rauhankeskuksiin tai jollekin toiselle piirille.

Lahjoittajat voivat tehdä vuosirahastolahjoituksensa paitsi SHARE-järjestelmän kautta myös suoraan Maailmanrahastoon tai jollekin Säätiön kuudesta keskittämisalueesta. Kuudelle keskittämisalueelle tehdyt vuosirahastolahjoitukset kerryttävät klubin vuotuista lahjoitustavoitetta ja *per capita* -lahjoitussuhdetta. Samalla nämä lahjoitukset kerryttävät kaikkia Vuosirahastoon liittyviä yksittäisen rotarin tunnustumahdollisuuksia, kuten EREY, Rotary Foundation Sustaining Member, Paul Harris Fellow, Paul Harris Society, Major Donor sekä Arch Klumph Society. Ne kerryttävät myös kaikkia klubien mahdollisuuksia saada tunnustus.

Keskittämisalueille tehtyjä lahjoituksia ei lueta piirin SHARE-osuuteen, eivätkä ne kerrytä piirirahastovaroja. Koska SHARE-vuosirahastolahjoitukset ovat Säätiön apurahojen rahoituksen perusta, "jokaisen rotarin joka vuosi" tekemät SHARE-lahjoitukset ovat erittäin tärkeitä. Siksi niitä tulee vahvasti suosia.

**\*Huom.:** Rotarysäätiön hallitus on hyväksynyt Säätiön toimintakustannusten uuden rahoitusmallin, joka astuu voimaan 1.7.2015. Siinä Säätiö käyttää ohjaa 5 % Vuosirahaston lahjoituksista kattamaan rahaston hallinto- ja kehityskustannuksia ja osasta sekä muodostetaan toimintakustannuksia varten iso vararahasto. Säätiö käyttää hyväkseen myös muita rahoituslähteitä, joihin kuuluu mm. 5 % globaaleihin apurahoihin annetuista käteislahjoituksista.

Useimmat yleishyödylliset järjestöt käyttävät tietyn osan lahjoituksesta tulevien varainkeruutoimintojen tukemiseen. Tulevaisuutta silmällä pitäen Säätiö pitää huolta siitä, että sen maine hyvänä ja läpinäkyvänä varainhoitajana säilyy.

## LAHJARAHASTO

### Tarkoitus

Lahjarahaston tarkoitus on turvata Säätiön pitkän aikavälin mahdollisuudet apurahojen jakamiseen ja ohjelmien ylläpitoon. Tämän lahjoitusvaroin ylläpidettävän rahaston tuotoilla Säätiö pystyy laajentamaan olemassa olevia ohjelmia tai ajoittain rahoittamaan uusia ohjelmia, kuten Rotaryn rauhankeskuksia.

### Näin rahasto toimii

Lahjoitukset sijoitetaan pysyvästi. Tietty prosentti osuus rahaston kokonaisarvosta käytetään vuosittain Säätiön apurahoihin ja ohjelmiin.

### Lahjoitustavat

- suorat rahalahjoitukset, sijoitukset tai muu omaisuus
- erilaiset elinkoron lahjoitusjärjestelyt
- testamenttilahjoitukset
- henkivakuutuskirjat ja vastaavat.

## SÄÄTIÖN RAHOITUSTA KOSKEVAT TIETOLÄHTEET

- Giving & Grants: Verkossa neljännesvuosittain ilmestyvä uutiskirje varainhankinnasta ja apurahoista.
- Lahjoitustapoja -esite (173-FI): Yleiskatsaus Vuosirahastosta, Lahjarahastosta, toistuvista lahjoituksista ja Rotaryn rauhankeskusten lahjoitusvaroin ylläpidetyistä opiskelumahdollisuuksista.
- Every Rotarian, Every Year -esite (957-EN): Esite jaettavaksi jokaiselle rotarille. Siinä kerrotaan kuinka jokaisen rotarin panosta tarvitaan Rotarisäätiössä niin lahjoittajana kuin toimijana tapahtumissa.
- Doing Good in the World DVD (978-DVD-MU): Videoita, jotka kertovat kuinka Säätiö ja sen kumppanit saavat aikaan kestäväää kehitystä Rotaryn kuudella keskittämisaalueella – ja miten sinä voit auttaa.
- Peace Is Possible -esite (850-EN): Esitteessä on yleiskatsaus Rotaryn rauhankeskuksista ja rauhanstipendiaattien nimeämismahdollisuuksista.
- Your Rotary Legacy -esite (330-EN): Esitteessä kerrotaan Lahjarahastoon tehtävistä lahjoituksista ja siitä löytyy lomake, jolla voi liittyä Bequest Societyyn tai kuinka ilmoittaudutaan Benefactor-lahjoittajaksi.
- [www.rotary.org/plannedgiving](http://www.rotary.org/plannedgiving).

Tilausohjeet löytyvät sivulta 27.

# TUNNUSTUKSET

Rotarysäätiö osoittaa kiitollisuutensa yksityishenkilöille ja klubeille, jotka ovat jalomielisesti antaneet taloudellista tukea sen humanitaarisille ja koulutuksellisille aktiviteeteille.

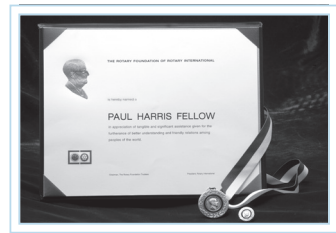
## HENKILÖTUNNUSTUKSET

### Rotary Foundation Sustaining Member

Rotary Foundation Sustaining Member on henkilö, joka vuosittain lahjoittaa vähintään 100 USD Vuosirahastoon. Nämä lahjoitukset kerryttävät myös Paul Harris Fellow-, Multiple Paul Harris Fellow-, Paul Harris Society- ja Major Donor -pisteiden ja klubitunnustusten saamiseen tarvittavien pisteiden määrää. Kysy klubin presidentiltä vuotuista Sustaining Member -tarraa, jonka Rotary antaa kiitokseksi tästä suorituksesta.

### Paul Harris Fellow

Paul Harris Fellow -tunnustus annetaan kiitokseksi jokaiselle, joka kumulatiivisesti lahjoittaa (tai jonka nimissä on lahjoitettu) vähintään 1 000 USD Vuosirahastoon, PolioPlus-rahastoon tai johonkin Säätiön hyväksymään apurahaan. Tunnustukseen kuuluu kunniakirja ja rintamerkki. PHF-mitali on erikseen ostettavissa hintaan 15 USD.



### Certificate of Appreciation

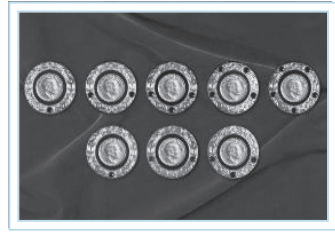
Paul Harris Fellow -tunnustus on tarkoitettu vain yksityishenkilöille. Jos 1 000 USD:n lahjoittaja haluaa yksityishenkilön sijasta muistaa yritystä tai järjestöä, tunnustuksena käytetään Certificate of Appreciation -kunniakirjaa.



## Multiple Paul Harris Fellow

Multiple Paul Harris Fellow -tunnustus annetaan 1 000 USD:n kerrannaislahjoituksista. Tunnustuksena on rintamerkki, johon on istutettu lahjoitusta vastaava määrä jalokiviä.

- 2 000 – 2 999,99 USD – yksi safiiri
- 3 000 – 3 999,99 USD – kaksi safiiria
- 4 000 – 4 999,99 USD – kolme safiiria
- 5 000 – 5 999,99 USD – neljä safiiria
- 6 000 – 6 999,99 USD – viisi safiiria
- 7 000 – 7 999,99 USD – yksi rubiini
- 8 000 – 8 999,99 USD – kaksi rubiinia
- 9 000 – 9 999,99 USD – kolme rubiinia.



## Paul Harris Society

Paul Harris Society -tunnustus annetaan rotareille ja Rotarysäätiön ystäville, jotka vuosittain lahjoittavat vähintään 1 000 USD Vuosirahastoon, PolioPlus-rahastoon tai johonkin Säätiön hyväksymään apurahaan. Tämä tunnustus oli alkujaan piirin hallinnoima ohjelma, mutta Säätiön hallitus otti Paul Harris Societyn



Rotarysäätiön viralliseksi tunnustuksenanto-ohjelmaksi 1.7.2013 alkaen. Paul Harris Society -lahjoitukset kerryttävät Rotary Foundation Sustaining Member-, Paul Harris Fellow-, Multiple Paul Harris Fellow-, Major Donor- ja Arch Klumph Society -tunnustusten pistetilejä.

## Major Donor

Major Donor -tunnustus annetaan yksityishenkilölle tai pariskunnalle, jonka lahjoitukset ovat yhteensä vähintään 10 000 USD, riippumatta siitä, mihin rahastoon tai tarkoitukseen lahjoitukset on tehty. Tälle lahjoitustasolle yltää vain henkilökohtaisilla lahjoituksilla, eikä ns. PHF-pisteitä lasketa. Major Donors -rajan saavuttaneet voivat valita tunnustustasoa kuvaavan kristallisen tunnustuksen tai rintamerkin.

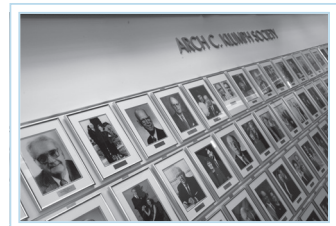
10 000 – 24 999,99 USD – taso 1  
25 000 – 49 999,99 USD – taso 2  
50 000 – 99 999,99 USD – taso 3  
100 000 – 249 999,99 USD – taso 4



## Arch Klumph Society

Lahjoittajat, jotka sijoittavat vähintään 250 000 USD, otetaan Arch Klumph Society -seuran jäseniksi. Heidän kuvansa ja henkilökuvauksensa ja mahdollisesti myös videokatkelmia heistä löytyy interaktiivisesta AKS-galleriasta, joka sijaitsee RI:n pääkonttorissa. Galleriasta on olemassa myös liikkuva versio, jota on usein näytteillä eri rotarytilaisuuksissa ympäri maailmaa. Seuran jäsenet saavat erityiset rintamerkit ja riipukset, allekirjoitetut kunniakirjat ja kutsuja erityisiin AKS-tilaisuuksiin eri puolille maailmaa. Uudet jäsenet kutsutaan erityiseen jäseneksiottotilaisuuteen RI:n pääkonttoriin.

Trustees Circle – 250 000 – 499 999,99 USD  
Chair's Circle – 500 000 – 999 999,99 USD  
Foundation Circle – vähintään 1 000 000 USD



## Benefactor

Benefactori on yksityishenkilö, joka ilmoittaa Rotarysäätiölle kirjallisesti, että hän on lisännyt Rotarysäätiön testamenttiinsa, tai joka lahjoittaa vähintään 1 000 USD Lahjarahastoon. Benefactorit saavat kunniakirjan ja tunnuksen, jota kannetaan yhdessä Rotary- tai PHF-rintamerkin kanssa.



## Bequest Society

Rotarysäätiö antaa Bequest Society -tunnustuksen pariskunnille tai yksityishenkilöille, jotka ovat luvanneet tehdä Säätiölle vähintään 10 000 USD:n testamenttilahjoituksen. Lahjoittajat voivat halutessaan saada kaiverretun kristalliesineen ja rintamerkin jokaisesta saavutetusta lahjoitustasosta.



10 000 – 24 999,99 USD – taso 1  
25 000 – 49 999,99 USD – taso 2  
50 000 – 99 999,99 USD – taso 3  
100 000 – 249 999,99 USD – taso 4  
250 000 – 499 999,99 USD – taso 5  
500 000 – 999 999,99 USD – taso 6  
vähintään 1 000 000 USD – taso 7



## KLUBITUNNUSTUKSET

### Every Rotarian, Every Year -klubi

Tämä viiritunnustus annetaan klubeille, jotka ovat lahjoittaneet vähintään 100 USD per jäsen ja joissa 100 % aktiivijäsenistä on rotaryvuoden aikana lahjoittanut vapaasti valitsemansa summan Vuosirahastoon. Tämä vuosittain jaettava tunnustus myönnetään rotaryvuoden päättyessä.



## 100% Rotary Foundation Sustaining Member -klubi

100 % RFSM -tunnustus myönnetään klubeille, joiden *per capita* -lahjoitus on vähintään 100 USD ja joissa jokainen jäsen henkilökohtaisesti on lahjoittanut vähintään 100 USD Vuosirahastoon rotaryvuoden aikana. Tämä vuotuinen tunnustus myönnetään rotaryvuoden päättyessä.



## Kolme avokätisintä Vuosirahaston *per capita* -lahjoittaja-klubia

Kussakin piirissä annetaan tunnustusviiri niille kolmelle klubille, jotka ovat lahjoittaneet eniten *per capita*. Jotta klubi on valintakelpoinen, sen vuotuisen lahjoituksen on oltava vähintään 50 USD *per capita*. Tämä tunnustus myönnetään rotaryvuoden päättyessä.



## 100% Paul Harris Fellow -klubi

Jotta klubi voi olla valintakelpoinen, sen jokaisen aktiivijäsenen tulee olla Paul Harris Fellow sillä hetkellä, jolloin viiritunnustusta anotaan. Saadakseen tunnustuksen klubin johtohenkilön tulee ottaa yhteyttä kuvernööriin, joka vahvistaa, että klubi on kelpoinen 100 % Paul Harris Fellow -klubiksi. Kuvernööri lähettää tunnustusanomuksen Säätiölle. Klubi saa viirin ja sen nimi liitetään 100 % Paul Harris Fellow -klubien luetteloon osoitteessa [www.rotary.org](http://www.rotary.org). Tätä kertatunnustusta myönnetään läpi rotaryvuoden.



## TIETOLÄHTEITÄ LAHJOITUKSISTA

- Every Rotarian, Every Year Rotary Foundation Sustaining Member badge stickers (956-EN): Heille, jotka ovat niihin oikeutettuja lahjoitettuaan Vuosirahastoon vuosittain vähintään 100 USD.
- Paul Harris Society -esite (099-EN): Kertoo Paul Harris Society -ohjelmasta, jolla annetaan tunnustusta niille lahjoittajille, jotka ovat sitoutuneet lahjoittamaan vuosittain vähintään 1 000 USD:n Vuosirahastoon, PolioPlus-rahastoon tai johonkin muuhun hyväksytyyn Säätiön apurahaan.

Tilausohjeet löytyvät sivulta 27.



# SÄÄTIÖN LAHJOITUSPISTEET

Säätiö antaa pisteitä niille lahjoittajille, jotka tekevät lahjoituksia Rotarysäätiölle Vuosirahaston, PolioPlus-rahaston tai hyväksytyyn globaalin apurahan kautta. Lahjoittajat saavat yhden tunnustuspisteen jokaisesta dollarista, jonka he ovat lahjoittaneet näihin rahastoihin. Lahjarahastoon tehdystä lahjoituksista ei anneta pisteitä.

Lahjoittajat voivat luovuttaa Säätiön antamia lahjoituspisteitä muille ja näin auttaa heitä saamaan Paul Harris Fellow tai Multiple Paul Harris Fellow -tunnustuksen tai he voivat antaa heille nämä tunnukset. Säätiön antamat pisteet kuuluvat alkuperäiselle lahjoittajalle tämän kuolemaan saakka tai kun niiden voimassaolo lakkaa tai kunnes lahjoittaja (tai hänen jälkeensä jäänyt leskensä) käyttää pisteet.

**Huom.:** Säätiön antamia lahjoituspisteitä ei lasketa mukaan Major Donor -tunnustuksen saannin edellytyksiin.

## Siirtosäännöt

Kerralla pitää luovuttaa vähintään 100 lahjoituspistettä ja kun täytetään Paul Harris Fellow Recognition Transfer Request -lomaketta, niin siinä tulee olla lahjoittajan allekirjoitus. Lomake löytyy osoitteesta [www.rotary.org](http://www.rotary.org) sekä [www.rotary.fi](http://www.rotary.fi).

**Huom.:** Yksittäiset ihmiset eivät voi luovuttaa Säätiön lahjoituspisteitä klubille tai piirille. Lahjoittajien ei enää tarvitse olla Paul Harris Fellow -tunnustuksen saaneita vastaanottaakseen lahjoituspisteitä.

# SÄÄTIÖN MYÖNTÄMÄT PALKINNOT

## THE ROTARY FOUNDATION DISTRICT SERVICE AWARD

**Ehdottajat: Piirikuvernöörit**

**Määräaika: Jatkuva**

Rotarysäätio perusti District Service Award -palkinnon voidakseen osoittaa arvonantoaan rotareille, jotka palvelevat ihmiskuntaa Säätiön ohjelmien kautta. Huomioidut saavat kunniakirjan, joka myönnetään piiritasolla. (Piirikuvernöörit voivat saada maksutta jopa 20 täyttämätöntä kunniakirjaa.)

## THE ROTARY FOUNDATION CITATION FOR MERITORIOUS SERVICE

**Ehdottajat: Piirikuvernöörit**

**Määräaika: Jatkuva**

Tämä palkinto voidaan antaa rotarille, joka on yli vuoden aktiivisesti palvellut Rotarysäätiota.

## THE ROTARY FOUNDATION DISTINGUISHED SERVICE AWARD

**Ehdottajat: Kuka tahansa rotari**

**Määräaika: 15.6.**

Kun on kulunut neljä täyttä rotaryvuotta Citation for Meritorious Service -palkinnon myöntämisestä, niin rotarille voidaan ehdottaa Distinguished Service Award -palkinto. Koska tämä on Rotarysäätion korkein palvelupalkinto, niin se voidaan vain myöntää rotarille, joka on palvellut Rotarysäätiota esimerkillisesti huomattavan pitkän ajan, myös piiritason yläpuolella.

## SERVICE AWARD FOR A POLIO-FREE WORLD

**Ehdottajat: Kuka tahansa rotari**

**Määräaika: 1.11.**

Palkinto voidaan myöntää rotarille, joka on suuresti edistänyt polion hävittämistä. Rotarysäätiön hallitus haluaa tällä palkinnolla kannustaa rotareita työn loppuunsaattamiseen. Maantieteellisillä alueilla, jotka ovat yhteneviä WHO:n alueiden kanssa, myönnetään vuosittain jopa 10 palvelutunnustusta aluetta kohden tunnustukseksi erinomaisesta työstä polion hävittämiseksi. Vuosittain myös enintään 10 henkilöä saa kansainvälisen palkinnon työstään polion syiden hävittämiseksi.

## THE ROTARY FOUNDATION GLOBAL ALUMNI SERVICE TO HUMANITY AWARD

**Ehdottajat: Alueelliset rotarysäätiökoordinaattorit**

**Määräaika: 30.6.**

Tämä palkinto perustettiin siksi, että voidaan antaa tunnustusta Rotarysäätiön erityisen ansiokkaalle alumnille, jonka ura ja toiminta kuvaa sitä vaikutusta, joka Säätiön ohjelmilla on ollut hänen palvelutoimintaansa ihmiskunnan hyväksi. Ehdokkaiden on täytynyt tuoda esiin Säätiön ohjelmien positiiviset yhteiskunnalliset vaikutukset erinomaisen palvelutoiminnan ja ammatillisten saavutusten avulla ja olemalla toimessaan tai ammatissaan huipputekijä sekä auttamalla kansainvälistä yhteisöä kestävään kehitykseen.

## ROTARY ALUMNI ASSOCIATION OF THE YEAR AWARD

**Ehdottajat: Alueelliset rotarysäätiökoordinaattorit**

**Määräaika: 30.6.**

Tällä palkinnolla annetaan tunnustusta sellaiselle alumnijhdistykselle, joka on jakanut tietoa siitä merkittävästä roolista, joka alumneilla on Rotaryssa ja joka on antanut näyttöä Rotaryn ohjelmien pysyvistä vaikutuksista.

Kaikki hakulomakkeet ovat ladattavissa osoitteesta [www.rotary.org/awards](http://www.rotary.org/awards). Kaikki palkintokriteerit löytyvät hakemuslomakkeista.

# YLEISET TIETOLÄHTEET JA RESURSSIT

## MY ROTARY

Jäsenistön verkkosivustolta, My Rotary, löytyy kaikki tarpeellinen tieto rotarina toimimiseen. Tutut työkalut ja sovellukset, jotka olivat ennen Member Access -otsikon alla, löytyvät nyt otsikon Club & District Administration alta. Luo sinne oma tili, kirjaudu sisään ja sen jälkeen voit:

- Tutkia klubin jäsenyysasioita, palvelutoimintaa ja säätiölahjoitustavoitteita Rotary Club Centralin kautta.
- Lahjoittaa Rotarysäätiölle.
- Saada lisätietoa Rotarysäätiön toiminnasta.
- Löytää projekteihisi vapaaehtoisia, kumppaneita ja lahjoittajia.
- Anoa apurahoja.
- Tarkastella oma lahjoitushistoriaraporttisi, josta näkyy sekä lahjoitushistoriasi että saadut tunnustukset.
- Tarkentaa henkilötietojasi ja jakaa niitä.
- Liittyä johonkin keskusteluryhmään tai perustaa sellaisen.
- Hakea Document Centeristä tärkeitä tietolähteitä, jotka on ryhmitelty sinne aihepiireittäin.
- Saada tietoa palveluprojekteista ympäri maailmaa ja panna klubisi palveluprojekti kaikkien nähtäville Rotary Showcase -sivuille.

## RAPORTIT

Rotaryn johtohenkilöt voivat lukea seuraavia raportteja My Rotary -sivuilla tai Rotary's Support Center -sivuilla.

Raportti	Tietosisältö	Tyyppi	Muoto	Sijainti
Lahjoitus-historia	Lahjoittajan toimien kaikenkattava erittely (lahjoitukset, lahjoituspisteiden siirrot, lahjoituslupa-ukset ja tunnustukset); näillä selvitetään epäselvyyksiä lahjoituksissa/ tunnustuksissa	Henkilö-kohtainen	PDF	My Rotary, Support Center
EREY-kelpoisuus-raportti	Saamisehtojen täyttymispäivämäärät tänä ja edellisenä rotaryvuonna: EREY, Rotary Foundation Sustaining Member ja Paul Harris Society	Klubi, Piiri	PDF, Excel	My Rotary, Support Center
Yhteenveto klubin tunnustuksista	Viiden vuoden lista vuosirahastotavoitteista, lahjoitusten ja tunnustusten kokonaismäärät; tulevat tavoitteet, jotka kirjataan Rotary Club Centraliin	Piiri	PDF, Excel	My Rotary, Support Center
Yhteenveto klubin tunnustuksista (CRS)	Jäsenten Paul Harris Fellow määrä, tunnustussummat, käytettävissä olevat lahjoituspisteet, Rotary Direct -osallistuminen, Benefactorit, viimeisin lahjoituspäivä ja -tyyppi; ilmoittaa milloin 100% Paul Harris Fellow Club saavutettu, sekä klubin kaikki säätiölahjoitukset; näyttää klubit joilla ei säätiölahjoituksia	Klubi, Piiri	PDF, Excel	My Rotary, Support Center

Raportti	Tietosisältö	Tyyppi	Muoto	Sijainti
Kuukausittaiset lahjoitukset (MCR)	Tiedot kaikkien klubien lahjoituksista Vuosirahastoon ja muihin rahastoihin (globaalit apurahat ja PolioPlus) ja Lahjarahastoon	Piiri	PDF, Excel	My Rotary, Support Center
Vuosi-rahaston viiritunnustustilanne	Onko klubi saamassa viiritunnustuksen (Kolme parasta <i>per capita</i> -vuosilahjoitusta, EREY Club, 100% Rotary Foundation Sustaining Member Club) yhtenä rotaryvuonna; kertoo klubien EREY ja Sustaining Membership tunnustuksen osallistumisprosentin	Piiri	PDF, Excel	Support Center
Paul Harris Society Report	Paul Harris Society -jäsenet ja nelivuotinen saajahistoria; linkki lahjoittajien yhteystietoihin	Klubi, Piiri, Vyöhyke	PDF, Excel	My Rotary, Support Center
Piirin varainkeruu	Kahdeksan vuotta kattava lista piirin lahjoituksista Vuosirahastoon ja Lahjarahastoon saatujen lahjoitusten kokonaismäärä; kumulatiivinen lista Paul Harris Societyyn, Major Donorsiin, major giftsiin, benefactoriin ja Bequest Societyyn oikeuttavista jäsenistä; Lahjarahastolahjoitusten lukumäärä ja markkina-arvo	Piiri	PDF, Excel	Support Center

Raportti	Tietosisältö	Tyyppi	Muoto	Sijainti
Tunnustukset	Luettelo Bequest Society, Major Donor, ja Arch Klumph Society -jäsenistä liittymispäivämäärineen; kaksi linkkiä postitusosoitetietoihin	Klubi, Piiri, Vyöhyke	PDF, Excel	Support Center

## JULKAISUJEN TILAAMINEN

Rotarysäätiöön liittyviä tietolähteitä voi tilata verkossa osoitteesta [shop.rotary.org](http://shop.rotary.org) tai palvelusta Publications Order Services (s-posti: [shop.rotary@rotary.org](mailto:shop.rotary@rotary.org)) tai Rotaryn Zürichin kansainvälisestä toimistosta. Suomeksi käännettyjä tietolähteitä voi ladata Suomen Rotaryn suojatuilta jäsensivuilta osoitteesta [www.rotary.fi](http://www.rotary.fi).

## MISTÄ VOI KYSYÄ

Lähetä s-postia ([contact.center@rotary.org](mailto:contact.center@rotary.org)) Rotary's Support Centeriin tarkistaaksesi lahjoitus- ja PHF-pistetilanteesi, kysyäksesi apurahahakemusten määräaikoja ym.

Rotarien, jotka eivät osaa englantia, tulee ottaa yhteyttä Rotaryn Zürichin kansainväliseen toimistoon.

## VYÖHYKKEEN HENKILÖRESURSSIT

Alueelliset rotarysäätiökoordinaattorit (RRFC) ovat vyöhykkeellään tai alueellaan vastuussa säätiöaktiiviteettien edistämisestä ja Säätiön varainhankinnasta. RRFC opettaa omaa vyöhyketiimiään eli alueellisia apulaisrotarysäätiökoordinaattoreita (ARRFCs) ja piirien johtohenkilöitä asettamaan ja saavuttamaan varainhankinta- ja ohjelmatavoitteita.

Lahjarahasto/Major Gifts -neuvonantajat tekevät läheistä yhteistyötä alueen ja piirien johtajien kanssa, kun kehitellään ihmisille omia suunnitelmia siihen, miten löydetään Major Gifts -lahjoittajia ja miten heille kerrotaan lahjoittamisohjelmasta ja saadaan heidät antamaan lahjoituksia. He myös auttavat sellaisten tapahtumien järjestämisessä, joissa on mukana nykyisiä lahjoittajia ja joissa koetetaan löytää uusia lahjoittajia.

Luettelo nykyisistä koordinaattoreista ja Lahjarahasto/Major Gift neuvojista on verkossa osoitteessa [www.rotary.org](http://www.rotary.org).

Vyöhyketiimin jäsenet ovat tehokkaita puhujia ja kouluttajia alue-, piiri- ja klubitapahtumissa.

## PIIRIN HENKILÖRESURSSIT

Jatkuvuuden vuoksi piirin säätiökomitean puheenjohtaja (DRFC) valitaan kolmeksi vuodeksi kerrallaan. Hänet valitsevat ne kolme tulevaa piirikuvernööriä (mikäli heidät on jo valittu), jotka toimivat DRFC:n kolmivuotiskautena. Valinta tulee tehdä ja siitä raportoida Säätiölle viimeistään 1.3. sinä kalenterivuonna, jonka 1.7. päivänä puheenjohtajan toimi otetaan vastaan.

Piirin rotarysäätiökomitean puheenjohtaja voidaan valita uudelle kolmivuotiskaudelle, jos ne kuvernöörit, joita puheenjohtaja tulee palvelemaan, sen hyväksyvät. Mikäli mahdollista, tehtävään tulisi valita entinen kuvernööri. Istuva piirikuvernööri ei voi toimia komitean puheenjohtajana. Piiri ei saa käyttöönsä DDF-varojaan ennen kuin puheenjohtaja on valittu. Puheenjohtaja toimii piirikuvernöörin alaisuudessa, ja DDF-varojen käyttöön liittyvien päätösten tulee noudattaa piirin säätiökomitean päätöksiä. Komitean muodostavat alla mainitut alakomiteoiden puheenjohtajat. Nämä nimittää vuosittain se piirikuvernööri, jonka alaisuudessa he tulevat toimimaan:

- PolioPlus-alakomitean puheenjohtaja
- apuraha-alakomitean puheenjohtaja
- varainhankinta-alakomitean puheenjohtaja
- taloudenhoidosta vastaavan alakomitean puheenjohtaja
- muut piirin tarpeelliseksi näkemien alakomiteoiden puheenjohtajat.

Vuonna 2014 asetettiin virallisesti Gift and Estate Planning Professionals Group -työryhmä. Tässä GEPP-ryhmässä ne jäsenet, joilla on lahjasuunniteluun tarvittavaa erikoisosaamista, voivat ilmoittautua vapaaehtoisiksi listalle, joka annetaan piiri- ja vyöhykejohtajille. Sen avulla nämä voivat edesauttaa Lahjarahaston kartuttamista ja olla avuksi ihmisten henkilökohtaisten lahjoitusten suunnittelussa. Osoitteesta [plannedgiving@rotary.org](mailto:plannedgiving@rotary.org) voi pyytää lisätietoa.



## LAHJOITUKSET

Rotarysäätiölle voi tehdä lahjoituksen shekillä, luottokortilla, pankkisiirrolla tai rotaryklubin välityksellä. Osoitteessa [www.rotary.org/give](http://www.rotary.org/give) yksityishenkilöt ja klubit voivat tehdä kertalahjoituksia tai liittyä Rotary Directiin, Säätiön jaksolliseen lahjoitusohjelmaan. Verkkosivuilla on myös tietoa lahjoituksista, joihin liittyy osakkeita, obligaatioita tai osakerahastoja.

Yksityishenkilöt ja klubit voivat käyttää lomaketta [The Rotary Foundation Contribution Form](#) (123-EN), joka on verkossa osoitteessa [www.rotary.fi](http://www.rotary.fi).

Käytä aina lahjoitusten yhteydessä omaa jäsennumeroasi, jolla varmistat, että tunnustukset ja PHF-pisteet ohjautuvat oikein.

### Kaksinkertaistavat lahjoitukset

Rotarysäätiö on Yhdysvaltain Internal Revenue Code -lain momentin 501(c)(3) tunnustama hyväntekeväisyysjärjestö, joka voi ottaa vastaan kaksinkertaistavia lahjoituksia yrityksiltä, esimerkiksi rotarin työnantajalta. Moni kansainvälinen yritys kaksinkertaistaa työntekijöidensä Rotarysäätiölle tekemät lahjoitukset. Kysy työnantajasi henkilöstöosastolta, voidaanko näin toimia sinun lahjoituksesi kanssa.

Jos käytät lomaketta [The Rotary Foundation Contribution Form](#), toimita lahjoituksesi Zürichin kansainvälisen toimiston osoitteeseen. Maissa, joissa on valuuttarajoituksia, pyydetään kysymään ohjeita piirin rotarysäätiökomitean puheenjohtajalta.

## **Yhdysvallat**

The Rotary Foundation  
14280 Collections Center Drive  
Chicago, IL 60693  
USA

## **Kanada**

The Rotary Foundation (Canada)  
c/o 911600  
P.O. Box 4090 STN A  
Toronto, ON M5W 0E9  
Canada

## **Brasilia**

Rotary International Office  
Rua Tagipuru 209  
01156-000 São Paulo, SP  
Brazil

## **Eurooppa ja Afrikka**

Rotary International Office  
Witikonstrasse 15  
CH-8032 Zurich  
Switzerland

## **Saksa**

Rotary Deutschland  
Gemeindienst e. V.  
Kreuzstraße 34  
40210 Düsseldorf  
Germany

## **Iso-Britannia ja Irlanti**

RI in Great Britain and Ireland  
Kinwarton Road  
Alcester  
Warwickshire B49 6PB  
England

## **Japani**

Rotary International Office  
Mita Kokusai Building 24F  
Mita 1 Chome 4-28, Minato-ku  
Tokyo 108-0073  
Japan

## **Korea**

Rotary International Office  
Room 705, Miwon Building  
43 Yoido-dong, Yongdungpo-gu  
Seoul 150-733  
Korea

## **Etelä-Aasia**

Rotary International Office  
Thapar House  
2nd Floor, Central Wing  
124 Janpath  
New Delhi 110 001  
India

## **Eteläinen Etelä-Amerikka**

Rotary International Office  
Florida 1, P. 2  
1005 Buenos Aires, CF  
Argentina

## **Eteläinen Tyynenmeri ja Filippiinit**

Rotary International Office  
Level 2  
60 Phillip Street  
Parramatta, NSW 2150  
Australia





One Rotary Center  
1560 Sherman Avenue  
Evanston, IL 60201-3698 USA  
[www.rotary.org](http://www.rotary.org)

219-FI—(1114)